

효과적인 어린이공원 이용을 위한 권역형 공원화 사업 방안





효과적인 어린이공원 이용을 위한 권역형 공원화 사업 방안

연구진

이제연 | 한국지방행정연구원 부연구위원

김도형 | 한국지방행정연구원 부연구위원

Contents

I 권역형 공원화 사업의 필요성

- 1. 필요성 04
- 2. 권역형 공원화 분석의 프레임 06

II 어린이공원 사례


- 1. 어린이공원 사례 조사 개요 07
- 2. 놀이터 중심형 어린이공원 08
- 3. 다양한 기능이 집약된 어린이공원 15
- 4. 인근 공원과 연계한 어린이공원 31
- 5. 노인과 장애인 중심의 놀이공간 33

III 어린이공원 현황 및 생활권별 특성

- 1. 대덕구 어린이공원 현황 39
- 2. 대덕구 생활권별 특성 42

IV 권역형 공원화 가능 후보지 도출

- 1. 어린이공원 권역화 분석 절차 46
- 2. 후보지 도출 49

-  참고문헌 55

I

권역형 공원화 사업의 필요성

1. 필요성

- 어린이공원은 「도시공원 및 녹지 등에 관한 법률」 제15조 제1항 제2호 나목에 의거 도시공원 내 생활권공원의 하나로 어린이의 보건 및 정서 생활의 향상에 이바지하기 위하여 설치하는 공원으로 정의
- 어린이공원을 단순히 도시계획시설의 하나로 볼 수 없으며, 어린이의 정서적·신체적 발달과 생활환경으로서도 중요한 역할을 하는 공간
- 국내 어린이공원 및 놀이터는 1970~1980년대 양적인 확충에 집중하였고, 1990년대 이후 공원의 접근성 향상과 질적인 측면에 중점을 둠
 - 특히 서울의 경우 전체의 약 70%가 1990년 이전에 조성되었으며, 2010년대 이후 조성된 어린이공원은 99개에 불과함(은석·이혜림, 2019)
 - 이는 대부분의 어린이공원과 놀이시설이 조성된 지 30년 이상 되었음을 의미하며, 시설 노후화와 기능의 저하를 겪고 있음을 의미함
- 어린이공원은 주거지와 가깝고 접근하기 쉬워 다양한 연령대의 수요가 존재하지만, 공원법에 따라 어린이를 중심으로 하는 시설로 조성됨
 - 하지만 저출산 현상에 따라 주 이용자인 어린이의 이용률은 감소하고 있음(이동훈 외, 2017)

- 최근 저출산 고령화 현상이 심화되어 어린이는 감소하고 고령자가 증가하고 있으므로 어린이공원의 기능 및 활용도에 대한 제고도 필요한 상황임
 - 결과적으로 어린이공원 및 놀이터에 대한 수요와 이용이 감소하고 노후화되며, 황폐해지는 경우도 종종 발생함
- 이에 따라 최근에는 이용률이 저조하거나 노후화된 어린이공원에 보다 다양한 기능과 목적을 위한 리모델링 요구가 있음(이영범, 2019)
 - 예를 들어 노후화된 놀이터는 문화놀이터로 바꾸어 주거지 근처의 문화기반 시설을 확대하겠다는 계획이 있음
 - 대표적으로 서울시는 2015년 창의놀이터 조성사업을 통해 낡고 개성 없는 놀이터를 시설 위주가 아닌 놀이 활동 중심으로 재조성하였으며, 계획에서 유지관리까지 지역주민이 참여하게끔 하여 놀이터가 지역 커뮤니티 공간으로서 기능하도록 도모하였음
- 동일한 맥락에서 어린이공원의 이용률을 증대시키고 다양한 연령층이 이용하고 여가를 보낼 수 있는 다목적공원에 대한 요구도 증대되고 있음(이동훈 외, 2017)
 - 다목적공원이란 어린이뿐만 아니라 성인과 고령자도 함께 이용할 수 있도록 시설이나 기능적으로 적용된 시설이 조성된 공원을 의미함
- 따라서 저출산 현상, 급속한 고령화 등과 같은 문제를 인지하여, 여전히 어린이공원은 어린이만을 위한 곳이라는 사고방식을 벗어날 필요가 있음



2. 권역형 공원화 분석의 프레임

분석의 목적 및 자료

- 어린이공원의 주변 특성과 이용층 등 물리적·사회적 변화에 대응하고, 다양한 계층의 수요를 반영한 특색있는 공간으로 조성하기 위해 대덕구에 설치된 49개 어린이공원을 중심으로 주변 지역의 인구학적 특성과 접근성을 고려하여 권역화가 가능한 어린이공원을 제시하는 것이 목적임
- 인구자료는 2021년 기준 국토지리정보원에서 250m 격자로 생성한 통계지도를 활용
- 통계청에서 제공하는 인구자료의 최소 공간 단위는 읍·면·동으로써 어린이공원의 유치거리(250m 이하)를 고려하면 공간 스케일이 일치하지 않아 가공된 격자 데이터를 사용
- 어린이공원의 서비스권역을 산출하기 위해 소로(小路) 자료가 있는 행정안전부의 새주소도로를 사용하여 도로망을 구축
- 어린이공원, 보육 및 교육시설(어린이집, 유치원, 초등학교)은 주소 정보를 바탕으로 비즈GIS에서 제공하는 Geocoding tool 프로그램¹⁾을 사용하여 위치 포인트로 만들어 공간 정보를 생성

표 1-1 | 어린이공원 서비스권역 분석 자료 현황

구분	설명	출처
인구	250m × 250m 격자 (총인구, 14세 이하 유소년, 65세 이상 고령자)	국토지리정보원 인구지도 (2021년)
도로망	대덕구 도로망 (고속도로, 6차선 이상 제외)	행정안전부 새주소도로 (2021년)
보육시설	어린이집 128 개소	공공데이터포털 대전광역시 어린이집 일람표 (2021년)
교육시설	유치원 30 개소 초등학교 21 개소	공공데이터포털 대전광역시교육청 대전학교정보(2022년)

1) 비즈GIS Geocoding tool 프로그램 홈페이지(http://www.biz-gis.com/index.php?mid=pds&document_srl=187250)

II

어린이공원 사례

1. 어린이공원 사례 조사 개요

- 최근 어린이공원 신규 조성 및 리모델링은 단순하고 틀에 박힌 놀이터를 지양하고, 다양한 연령층이 이용할 수 있도록 더욱 특색 있고 다목적, 다기능 놀이터를 조성하는 등의 노력이 이루어지고 있음
 - 예를 들어, 정부나 공공기관에서 일방적으로 조성하기보다는 전문적인 기관과의 협업을 통하여 기능적, 미적으로 특징을 부각하거나, 주변의 공간과 지형을 고려하여 설계
 - 어린이 및 주민들이 설계에 직접 참여하여 보다 실질적인 설계와 주인의식 함양을 도모하며, 나아가 마을의 커뮤니티 공간으로 기능할 수 있도록 조성함
- 한편 물리적으로 조성 면적이 작거나 지형적인 제한이 있는 경우 한 어린이공원 내에 다양한 연령층을 위한 시설과 기능을 조성하고 연계하는 것이 불가능할 수 있으며, 이는 주거단지에 인접한 다수의 어린이공원과 놀이터가 해당됨
 - 이러한 경우 근거리에는 다양한 녹지와 공원들을 연계하여 기능을 분리하거나 집중하고, 이를 산책로나 보행로로 연계하여 보다 효율적인 공원 네트워크를 조성할 수도 있음
- 이러한 점들을 고려하여 본 장에서는 최근 어린이공원 신규 조성 및 리모델링 사례를 다음과 같이 구분하여 조사함
 - 주 이용대상으로 어린이만을 고려한 놀이터 중심형 공원

- 다양한 기능이 집약된 공원 : 상대적으로 넓은 공간에 다양한 기능과 시설 조성
- 도보권의 다른 놀이터와의 연계형 공원 : 2개 이상의 소규모 공원의 네트워크
- 노인과 장애인을 대상으로 하는 공원

2. 놀이터 중심형 어린이공원

공공주도 놀이터 중심형 어린이공원

이름	박지성어린이공원
주소	수원시 영통동
조성 시기	2020년 11월
성격	<ul style="list-style-type: none"> • 공원 노후화로 인한 리모델링 • 공원숲의 산책로를 연계
특징	<ul style="list-style-type: none"> • 주변에 공동주거단지와 초등학교가 인접하여 이용률이 높음 • 기존의 공원 숲을 활용하여 순환산책로를 조성하였으며, 데크 쉼터를 조성하여 성인 휴식공간을 마련



사진 출처 <http://www.kmaeil.com/news/articleView.html?idxno=255627>

이름	강북구 번동 벌말 어린이공원
주소	서울 강북구 번동 235
조성 시기	2009년 4월
성격	<ul style="list-style-type: none"> • 공공 주도의 리모델링 사업
특징	<ul style="list-style-type: none"> • 서울시의 상상어린이공원 조성사업의 일환으로서 '숲속에서 놀자'라는 테마와 설계로 조성됨 • 서울시의 상상어린이공원 조성사업은 천편일률적인 놀이터가 아닌 어린이들의 상상 속에 있을 법한 새로운 개념의 놀이터를 조성하는 사업임 • 자이언트 트리 종합놀이시설을 중심으로 모래밭 놀이공간과 바닥분수 및 물놀이터, 잠자리 그네 등이 조성되어 있음 • 특히 모든 상상어린이공원에는 모래밭 놀이터가 있는데, 향균 처리된 은나노 코팅 모래를 사용하여 보다 위생적으로 이용할 수 있도록 하였음

현황사진



사진 출처

<https://blog.naver.com/enarchi01/221524148977>

<https://blog.naver.com/hopegb/222687958228>

이름	The Pod Playground
주소	Forest Dr, Molonglo Valley ACT 2611, Australia
조성 시기	2013년 6월
성격	<ul style="list-style-type: none"> • 자연 구조물을 형상화한 자연친화적 시설 • 수목원 내에 위치하여 다양한 체험이 가능
특징	<ul style="list-style-type: none"> • 참나무 숲, 도토리 등 자연물을 형상화한 구조물을 조성함 • 다양한 연령층의 아이들에게 동등한 경험을 제공할 수 있는 공간을 조성함 • 놀이터 입구에서부터 호주 동물을 식별할 수 있는 퍼즐 구조물을 조성함으로써 아이들에게 창의성과 영감을 줄 수 있음 • 수목원 정상에 놀이터를 조성함으로써 구조물 위로 올라가 주변의 자연 및 경관을 감상할 수 있도록 설계함
현황사진	
사진 출처	https://www.outdoordesign.com.au/news-info/pod-playground-wins-award/3321.htm

주 : 한현석(2019)의 논문 사례를 추가 조사함

이름	Skidders Adventure Playground
주소	오스트레일리아 멜버른
조성 시기	-
성격	<ul style="list-style-type: none"> • 재활용 자재를 이용한 놀이공원 조성 • 취약계층을 우선으로 제공 • 인위적인 건축물이 아닌 자연환경을 활용
특징	<ul style="list-style-type: none"> • 모든 자재를 재활용품으로 구성하여 어린이들의 상상력을 유발하고, 경제적이고 친환경적인 방식으로 놀이공간을 제공함 • 재활용 자재는 원래 모습과 용도를 설명하며 스토리텔링 소재로 활용함 • 공원은 주로 인근 공공 주택(public housing)에 거주하는 어린이를 대상으로 하고 있으며 그 어린이를 위한 프로그램이나 활동이 이루어지는 경우를 제외하고는 대부분의 시간 일반인도 이용이 가능함 • 실내 학습은 선적 컨테이너 공간을 활용하며, 생태학습을 위한 텃밭과 동물농장이 조성되어 있음 • 일부 시설의 경우 아이들에게 다소 위험하게 느껴질 수 있으나, 아이들이 그 위험을 감수하는 방법과 도전 정신을 함양하게 함

현황사진



사진 출처 <https://tothotornot.com/skidders-adventure-playground/>

주 : 한현석(2019)의 논문 사례를 추가 조사함

민관협력 및 주민참여 도입 놀이터 중심형 어린이공원

이름	기적의 놀이터 '엉뚱방뚱'
주소	전라남도 순천시 연향동
조성 시기	2016년 5월
성격	<ul style="list-style-type: none"> • 기적의 놀이터 조성사업으로 아이들의 아이디어가 반영된 놀이터 • 공공이 주도하고 주민의 의견이 반영
특징	<ul style="list-style-type: none"> • 놀이터 내 놀이 기구를 제거하고, 비탈길과 언덕 등 자연지형을 그대로 활용함 • 어린이와 시민이 참여하여 설계, 공사 및 운영하고 있음 • 유아부터 어른까지 다양한 연령대의 주민들이 이용할 수 있음 • 가공하지 않은 천연소재(돌, 흙, 통나무)를 주재료로 활용하고, 자연과 비슷한 디자인으로 구성함



현황사진



사진 출처 <https://m.blog.naver.com/PostView.naver?isHttpsRedirect=true&blogId=gaja003&logNo=221159238021>

주 : 한현석(2019)의 논문 사례를 추가 조사함

이름	새록어린이놀이터
주소	서울시 은평구 녹번동
조성 시기	2021년 11월
성격	<ul style="list-style-type: none"> • 어린이들이 직접 디자인에 참여 • 민관 프로젝트 도시놀이터 개선사업 • 어린이의 연령을 고려
특징	<ul style="list-style-type: none"> • 새록어린이놀이터는 주위에 초등학교와 주택이 밀집되어 있어 필수적인 시설이었으나 기존 시설이 너무 낡아 이용률이 하락하고 쓰레기가 방치되었음 • 민관협력사업 도시놀이터 개선사업을 통해 리모델링 추진함(서울시 지원, 세이브 더 칠드런 주관, 코오롱 후원). 이 사업은 2016년부터 매년 한 곳씩 사업비 전액을 지원하고 있으며 이는 세이브 더 칠드런의 어린이의 놀 권리를 위한 '놀이터를 지켜라' 캠페인과 함께 협업하여 진행됨 • 지역의 어린이 디자인단 10명과 지역 주민이 함께 설계부터 시공, 감리 단계까지 참여함. 특히 종합놀이시설은 어린이들의 다양한 연령을 고려하여 키작은 유아가 이용할 수 있는 1층에서부터 연령별로 높은 곳까지 이용할 수 있도록 전체 3층으로 설계함. 또한 그네가 부족하다는 의견을 반영하여 1인용 그네 외에 함께 탈 수 있는 그네를 설치하고 유아부터 어린이는 물론 장애 어린이도 이용 가능하도록 함 • 또한 놀이시설 주변으로는 보호자의 돌봄과 휴식, 이웃 간 소통이 가능한 테이블과 쉼터를 설치했고, 기존 공원 내에 산재해 있던 운동기구도 동선의 효율성을 고려해 재배치함



현황사진

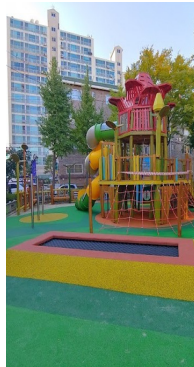


사진 출처 <https://blog.naver.com/coreap6/222561999225>

이름	난우어린이공원
주소	관악구 난곡동 652-160
조성 시기	2016년 4월
성격	<ul style="list-style-type: none"> • 공공이 주도하고 주민이 설계에 참여 • 지형을 고려한 리모델링
특징	<ul style="list-style-type: none"> • 서울시의 '창의놀이터 조성사업'의 일환으로 리모델링됨. 창의놀이터 조성사업은 안전기준에 미달하는 공원 내 노후된 놀이터에 안전을 더하고 테마를 입혀 창의·모험공간으로 리모델링하는 사업 • 좁고 단차가 큰 지형적 특성으로 인하여 놀이시설 설치가 어려웠으나, 마을활동가, 주민들의 창의적인 아이디어를 반영하여 다양한 디자인의 큐브를 미로처럼 쌓아 올린 미끄럼틀 형태의 놀이기구를 설치함 • 서울대학교와 동국대학교 벽화봉사단에서 동물 및 동화 벽화를 그려주어 아이들의 정서 발달에 도움을 줌

현황사진

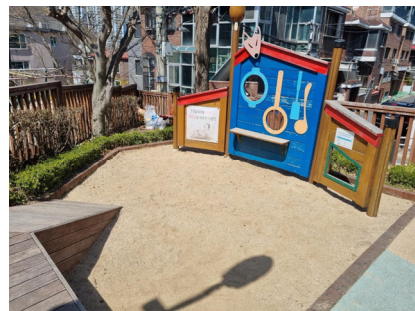






사진 출처 연구자 직접 촬영

3. 다양한 기능이 집약된 어린이공원

공공주도 다기능 어린이공원

이름	영등포구 대림어린이공원
주소	서울시 영등포구 대림로 106
조성 시기	2019년 7월
성격	<ul style="list-style-type: none"> • 지하 공영주차장 조성으로 지역사회 기여 • 체육공간과 어린이놀이터, 휴식 및 경관 공간이 연계됨 • 지역커뮤니티 활동으로 지역사회에 기여
특징	<ul style="list-style-type: none"> • 지하 공영주차장을 조성하여 어린이공원 방문객은 물론 지역 주민들의 주차난을 해소함 • 어린이놀이터를 비롯하여 성인 및 노인을 위한 운동기구와 배드민턴장, 게이트볼장 등의 체육 공간, 공원 전체를 잇는 산책로가 조성되어 있어 특정 연령이 아닌 전 세대가 이용할 수 있도록 조성됨 • 대림1동 주민자치위원회에서 수세미 터널이 조성하였으며, 여기서 열리는 조롱박을 활용하여 지역축제와 체험행사를 개최함
현황사진	 
	 
사진 출처	연구자 직접 촬영

이름	쇠평어린이공원
주소	울산 동구 동부동 98
조성 시기	2013년 8월
성격	<ul style="list-style-type: none"> • 훼손된 구릉지의 생태적 조성 • 놀이터와 생태공원, 인접 수목원의 연계
특징	<ul style="list-style-type: none"> • 훼손된 구릉지를 시민들의 여가활동과 휴식을 위한 생태공간 및 놀이공간으로 조성함 • 길게 형성된 지형을 고려하여 다양한 놀이시설을 배치하고 산책로를 조성하여 놀이터와 여가 및 휴식 기능을 부여함 • 레일썰매장과 모래밭, 복합 미끄럼틀 자이언트 트리 놀이터, 피크닉이 가능한 잔디 광장이 조성되어 있어 다양한 연령대가 이용 가능함 • 또한 인근의 울산테마식물수목원에서의 자연체험도 가능하도록 연계되어 있음
현황사진	     
사진 출처	<p>https://blog.naver.com/kje881129/222675025363</p> <p>https://blog.naver.com/tonsun67/222483266276</p> <p>https://korean.visitkorea.or.kr</p>

이름	옥동 질골공원
주소	울산시 남구 옥동
조성 시기	2017년 6월
성격	<ul style="list-style-type: none"> • 울산 남구 연경별 특화공원 조성 • 실제 이용이 많은 연경을 중심으로 리모델링
특징	<ul style="list-style-type: none"> • 울산 남구는 2015년부터 어린이공원 리모델링 사업 '특색 있는 스토리공원 조성사업'을 진행 중임. 이는 공원의 활용 상태나 이용 연령층 등에 맞춰 해당 지역 특색에 맞는 테마를 적용하여 리모델링하는 사업임 • 질골 공원은 1988년 조성된 어린이공원으로서 조성되었으나, 시설은 노후화되고 편의시설은 부족할 뿐만 아니라 불법 쓰레기가 방치되는 상황이었음 • 이에 현재 학원가에 위치해 청소년들이 쉼터로 많이 이용하는 상황을 고려하여 이벤트광장, 바닥분수, 고래쉼터, 조형의자, 조합놀이대 등을 설치하여 청소년의 공연, 전시, 문화행사 공간이자, 어린이공원으로 활용됨 • 즉, 리모델링이 필요한 어린이공원을 청소년 문화공원으로 조성해 어린이와 청소년 등 다양한 계층이 함께 이용하고 휴식을 취할 수 있게 되었다는 데 의미가 있음
현황사진	
	
사진 출처	https://blog.naver.com/ulsan-namgu/221084892413

이름	달매들 근린공원
주소	세종특별자치시 연기면 세종리
조성 시기	2016년
성격	<ul style="list-style-type: none"> • 원수산습지생태원 내 조성된 자연친화적 놀이터 • 놀이터 외 돌레길, 생태 못 등 다양한 체험 요소
특징	<ul style="list-style-type: none"> • 원수산습지생태원 내 놀이터를 설치하였으나 놀이터 바닥재를 자연 그대로 사용하여 자연과 어우러지게 조성함 • 구조물의 높이를 높게 설치해 전망 및 자연을 감상할 수 있도록 조성함 • 장애 어린이를 위한 놀이 기구를 독립적으로 분류하여 운영하고 있음 • 저녁이 되면 쉼터로 전환하여 어린이 외 다양한 연령대를 대상으로 운영하고 있음 • 놀이 구조물이 있는 유아숲 체험원외에도 피크닉이 가능한 쉼터, 어린이체험학습이 가능한 생태 못 등도 조성되어 있음



현황사진



사진 출처 <https://m.blog.naver.com/PostView.naver?isHttpsRedirect=true&blogId=lovelywilly&logNo=220906542451>

주 : 한현석(2019)의 논문 사례를 추가 조사함

이름	꿈돌이어린이공원
주소	서울시 동작구
조성 시기	2022년 현재 공사 중
성격	<ul style="list-style-type: none"> • 지형을 고려하고 활용한 리모델링 • 어린이공원의 지하를 공영주차장으로 활용 • 어린이뿐 아니라 보호자와 노인, 장애인 등 다양한 사람이 활용
특징	<ul style="list-style-type: none"> • 기존 꿈돌이어린이공원은 주택밀집구역에 위치한 공원으로서 가용면적이 넓지 않을 뿐만 아니라, 남북으로 약 5m 정도의 단차가 있는 경사지로 현재는 옹벽으로 막혀 있음 • 공모작은 이러한 지형적 여건을 고려하여 지하는 공영주차장, 지상은 공원으로 복합 조성해 지역주민의 주차 편의와 공원의 편의성을 증대하고자 하였음 • 공원은 다양한 연령이 함께 즐길 수 있는 커뮤니티 공간으로, 놀이터와 놀이터를 바라보고 휴식을 취하며 독서하는 공간, 편하게 쉴 수 있는 '나무그늘정원'과 누워서 책을 읽을 수 있도록 태양광 조명이 도입된 스마트파고라를 두고 앓음벽이 있는 '임사귀정원'을 설계함 • 어린이와 보호자뿐 아니라 어르신, 1인 가족, 장애인도 이용할 수 있는 '거북이 택배 서비스', '스마트 북 스테이션', '무인택배함 등의 편의시설도 마련할 예정임

현황사진



사진 출처

https://www.lafent.com/mbweb/news/view.html?news_id=129456

이름	Clemyjontri Park Playground
주소	6317 VA-193, McLean, VA 22101, US
조성 시기	2006년
성격	<ul style="list-style-type: none"> 장애 아동과 비장애 아동을 함께 고려하여 디자인한 무장애 놀이터 도로, 비행기 기차 등 다양한 테마를 활용해 놀이공원과 놀이터의 결합된 모습을 제공
특징	<ul style="list-style-type: none"> 휠체어를 위한 넓은 진입로, 미끄럼 방지 바닥 소재 등을 활용하는 등 장애 아동의 안전을 염두에 두고 설계함 놀이터에 도로, 기차 등의 다양한 테마를 디자인함으로써 아이들에게 상상력을 제공함 평평한 대지와 평면을 활용한 놀이기구를 배치하고, 자유롭게 이동 가능한 동선을 제공하는 등 비장애 아동도 사용할 수 있도록 조성함 놀이터 내 안내판에 미국 수화법을 게시하는 등 무장애 요소를 반영함 Rainbow Room, School House 등 색 및 시설을 통해 구역을 나누어 아이들에게 다양한 경험을 제공함 Picnic Pavilion 등의 휴식 및 커뮤니티 공간을 마련하여 성인들도 수용할 수 있도록 설계함

현황사진



사진 출처 <https://landscapearchitect.com/landscape-articles/clemyjontri-focuses-on-abilities>

주 : 한현석(2019)의 논문 사례를 추가 조사함

이름	Hyde Park
주소	영국 런던
조성 시기	2010년
성격	<ul style="list-style-type: none"> 고령화와 관련하여 senior playground를 목표로 조성 다양한 연령대를 위한 다양한 공간과 프로그램이 연계
특징	<ul style="list-style-type: none"> 하이드 파크는 영국 런던의 중심부에 있는 왕립 공원 중의 하나로서, 2010년 'senior playground'를 목표로 조성됨. 노인이 즐길 수 있는 정원과 프로그램, 성인들을 위한 전시공간과 레저프로그램, 아이들을 위한 놀이터와 체험프로그램 등 다양한 공간과 프로그램이 운영됨 다이애나 공주 기념분수대에 발을 담그거나, 호수에서 수영을 할 수도 있음. 테니스나 승마를 즐기거나 야외에서 조깅이나 산책을 하고, 자전거를 타는 등 다양한 형태의 여가활동이 가능함 하이드 파크는 역사적인 저항의 장소로서 지금도 일요일 오전 'Speakers' Corner'가 이루어지고 있어 다른 사람의 생각과 의견을 듣는 기회가 됨 공원의 남쪽에 위치한 어린이놀이터에는 나무 등의 소재를 활용하여 놀이시설이 마련되어 있으며, 자유롭게 뛰어놀 수 있는 운동장이 있음



현황사진



사진 출처 <https://www.royalparks.org.uk/parks/hyde-park>

민관협력 및 주민참여 도입 다기능 어린이공원

이름	꿈틀꿈틀 놀이터
주소	서울시 광진구 능동 서울어린이대공원 내
조성 시기	2015년 12월
성격	<ul style="list-style-type: none"> • 시민공모를 통해 조성 • 장애아동 학부모, 교사 및 전문가의 의견 반영
특징	<ul style="list-style-type: none"> • 안전벨트가 있는 그네, 턱이 없는 뱅뱅이 등 장애 아동도 이용할 수 있는 시설을 조성함 • 광활한 공간에 놀이 기구를 산발적으로 배치함 • 일반 놀이터에 턱을 제거, 평평한 대지 활용 등 무장애 요소를 반영함 • 설계 과정에서 장애·비장애 아동의 놀이행동 관찰 및 장애아동 학부모 및 교사 워크숍 등을 통해 평등하게 사용할 수 있는 공간을 조성하려 계획함



현황사진



사진 출처 https://www.sisul.or.kr/open_content/childrenpark/guidance/fun/playground2.jsp

주 : 한현석(2019)의 논문 사례를 추가 조사함


이름	양천구 쿵광쿵광 꼬마루 놀이터(양천근린공원)
주소	서울시 양천구 신정동
조성 시기	2018년 5월
성격	<ul style="list-style-type: none"> • 서울시 창의어린이공원 조성사업 일환 • 어린이와 주민의견 반영. • 무장애 특성 일부 • 다른 기능의 공원시설과 연계(클러스터)
특징	<ul style="list-style-type: none"> • 서울시 창의어린이놀이터 재조성사업과 양천구 주민참여예산사업으로 조성됨 • 기존의 노후한 야외무대와 놀이터를 연계한 도시재생형 통합놀이터임 • 양천근린공원 내 조성되었으며, 공원 내 광장과 운동시설, 도서관, 실개천, 숲속 베이비존, 산책로가 조성되어 있어 다양한 연령대의 시민들을 대상으로 함 • 특히 쿵광쿵광 꼬마루 놀이터는 설계 시 주민과 어린이가 참여하였으며, 실내 놀이공간을 갖추고 있는 실내의 통합놀이터임 • 설계 시 물, 흙, 모래, 목재 등 정서 발달에 좋은 친환경 자연소재를 활용하였으며, 곳곳에 장애인 어린이를 위한 요소가 있는 무장애 놀이터 특성이 있음

현황사진



사진 출처

<https://www.yangcheon.go.kr/site/yangcheon/ex/bbs/View.do?cbldx=266&bcldx=191875>

이름	다산동 충현어린이공원
주소	서울시 중구 다산동
조성 시기	2021년 6월
성격	<ul style="list-style-type: none"> • 어르신 놀이시설을 어린이 놀이터에 설치 • 지형적 요소를 반영 • 주민들의 의견을 반영
특징	<ul style="list-style-type: none"> • 노인 주민들을 위한 휴게공간의 부재와 놀이시설의 노후화에 대한 주민들의 요구에 의해 리모델링이 추진됨 • 노후 놀이시설 및 편의시설 교체, 노인을 위한 운동기구와 휴게시설 설치 등 주민의견을 적극 반영함 • 특히 경사가 급한 지형을 고려하여 아래쪽에는 어린이 놀이터와 어르신들을 위한 운동기구 14종을, 계단을 올라가는 위쪽에는 일반 운동기구들과 어르신들의 휴게공간인 팔각정자를 설치함
현황사진	
사진 출처	https://blog.naver.com/coreap6/222430371383

이름	중랑구 소망어린이공원
주소	서울시 중랑구 목2동
조성 시기	2021년 11월
성격	<ul style="list-style-type: none"> • 도시재생활성화사업의 일환 • 주민의 의견을 반영한 리모델링 • 다양한 연령대 이용 가능한 커뮤니티 공간으로 조성
특징	<ul style="list-style-type: none"> • 목2동 도시재생활성화사업의 일환으로 리모델링을 실시함 • 실외 어린이 놀이시설에 지붕을 설치하여 날씨에 상관없이 이용이 가능하며 비행기 모양의 종합놀이대를 설치하고, 놀이대는 아카시아 목재 등 친환경 소재를 활용함 • 보호자 휴식공간과 운동시설 마련하였으며, 영유아를 위한 실내놀이터도 조성하여 주민 모두가 이용할 수 있는 공원으로 조성함 • 출입구를 두고 정해진 시간에 개방함으로써 안전성을 높였으며, 미세먼지 신호등을 두어 아이들과 주민들의 건강을 지켜주고 있음 • 길 건너편에 작은도서관이 있어 어린이 놀이터와 연계가 가능함

현황사진



사진 출처

<http://www.slnews.co.kr>

이름	삼학사 어린이공원(다람쥐 공원)
주소	서울시 송파구 삼전동
조성 시기	2016년 5월
성격	<ul style="list-style-type: none"> 공공과 민간의 협력으로 조성된 숲체험공원 실제 다람쥐의 이동과 놀이에 대하여 관찰하고 먹이주기 체험 가능
특징	<ul style="list-style-type: none"> 삼학사 어린이공원은 산림조합중앙회와 송파구의 MOU를 통해 조성되었으며, 기존 철골구조의 놀이시설이 아닌 자연 그대로의 재료를 우선 활용함 다람쥐 이동통로와 다람쥐 놀이터가 설치되어 있어 가까이에서 다람쥐의 모습을 관찰할 수 있도록 하였으며, 다양한 초화류와 산채, 들꽃을 식재하여 관찰할 수 있는 '숲 체험학습장'을 조성함 다람쥐, 토끼 등의 동물조형물과 페달을 밟으면 동력이 생성되어 움직이는 시소 등 자기발전을 이용한 놀이기구가 설치됨 특히 다람쥐 통로가 어린이공원에 접해 있는 산림조합중앙회 건물 2층 숲카페와 연결되어 주민과 어린이들에게 이색적인 볼거리를 제공함

현황사진

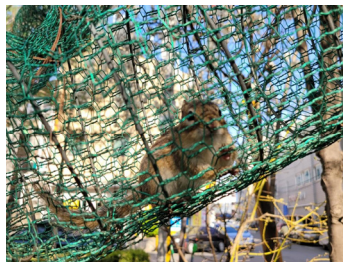


사진 출처 연구자 직접 촬영

이름	관악구 모래내어린이공원
주소	서울시 관악구 봉천동
조성 시기	2008년 8월
성격	<ul style="list-style-type: none"> • 공공과 민간의 연계협력 조성
특징	<ul style="list-style-type: none"> • 서울시가 후원하고 서울문화재단과 현대건설이 공동주최한 '문화가 있는 놀이터 사업'을 통해 놀이터 디자인을 공모한 후 관악구가 실제 놀이터를 조성함 • 관악구 봉천동 모래내놀이터의 경우 동물원 놀이터를 주제로 한 당선작으로서, 메인 놀이시설인 코끼리 형상의 종합놀이시설은 실제 코끼리의 형상을 최대한 유지하면서 조형성과 안정성, 경제성을 고려한 설계임 • 코끼리 놀이시설 외에도 바닥분수, 과학놀이대, 산책로, 정자 등을 설치하고 수목 3,000여 주를 식재하여 어린이들의 놀이공간 뿐만 아니라 주민들의 휴식공간으로 조성됨

현황사진



사진 출처 연구자 직접 촬영

이름	Hendrie Street Reserve Inclusive Playground
주소	120B Hendrie St, Park Holme SA 5043, Australia
조성 시기	2018년 8월
성격	<ul style="list-style-type: none"> • 다양한 연령층이 이용할 수 있는 통합형 놀이터 • 무장애 요소를 반영하여 장애 아동도 이용이 가능 • 남호주 정부 및 커뮤니티 등의 협력으로 조성 • Marion Swimpool, Patritti Vineyard 등 인근 지역자원과의 연계
특징	<ul style="list-style-type: none"> • 장애 및 비장애 아동, 성인 등 전 연령층의 이용자를 수용할 수 있음 • 공원의 모든 구조물의 1층까지 휠체어 접근이 가능하도록 설계함 • 공원 내에 바비큐 시설, 농구 코트 등 성인이 이용 가능한 시설 조성 • 모래-자연 액티브 놀이 등 다양한 놀이시설을 통해 아이들에게 다양한 경험을 제공 • 자연의 지형을 그대로 활용하면서 나무, 돌, 금속 등 다양한 소재를 활용하여 놀이터를 구축



현황사진



사진 출처 <https://playandgo.com.au/hendrie-street-reserve-inclusive-playground-now-open-aug-2018/>

주 : 한현석(2019)의 논문 사례를 추가 조사함

이름	Levy Park
주소	미국 휴스턴
조성 시기	2016년
성격	<ul style="list-style-type: none"> • 공공과 민관 파트너십에 의한 운영 • 다양한 연령대를 위한 프로그램 운영 • 공원 내 다양한 기능의 공간이 연계 조성
특징	<ul style="list-style-type: none"> • 어린이공원과 반려견공원, 커뮤니티 공원 등의 기능을 포함하고 있으며 아름다운 경관을 이룸 • 공원에는 다양한 종류의 책을 빌려볼 수 있는 Reading Room이 운영되고 있음 • 본래 Leon Levy라는 사람의 사유지였으나 비영리단체와의 파트너십을 통해 2015년부터 공원을 리모델링하여 2017년에 재개관하여 지금의 모습과 프로그램을 진행하게 됨 • 어린이공원을 비롯하여 공연장과 다양한 체력단련 프로그램과 힐링프로그램 등이 이루어지고 있어 다양한 세대가 함께 이용할 수 있음



현황사진

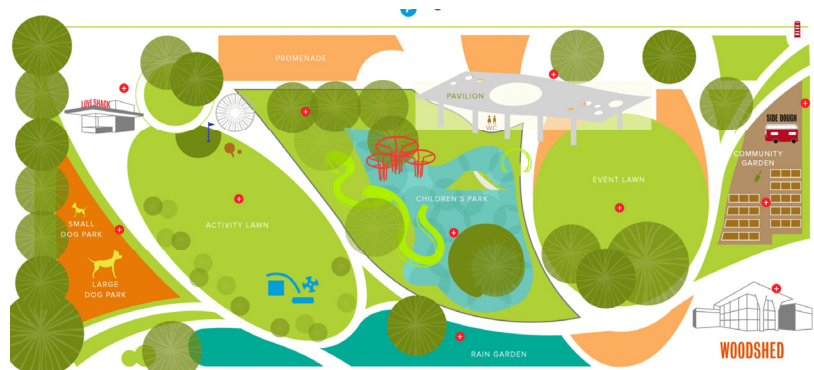


사진 출처 <https://www.levyparkhouston.org/about/>

민간조성 다기능 어린이공원

이름	Zorlu Center
주소	Zorlu Center, Besiktas, Istanbul, Turkey
조성 시기	2014년 5월
성격	<ul style="list-style-type: none"> • 놀이기구가 아닌 놀이 행위에 중점을 두고 디자인을 한 공간 • 구역마다 다양한 경험을 하도록 공간을 설계 • 인근 Zorlu Center와의 연계
특징	<ul style="list-style-type: none"> • Low play-islands, Two tower 등 구역별 다양한 디자인을 통해 아이들의 공간에 대한 이해도와 놀이 행위에 대한 이해도를 상승시킴 • 시설 및 구역에 다양한 재료 및 색을 반영하여 아이들에게 다양한 경험을 제공함 • 놀이터 주변으로 벤치 등을 활용하여 부모들이 휴식을 취할 수 있는 공간을 마련함 • 놀이터 디자인의 변화 속에서 다양한 세계를 체험할 수 있도록 공간을 디자인함

현황사진



사진 출처 <https://landezine.com/playground-at-zorlu-centre-by-carve/>

주 : 한현석(2019)의 논문 사례를 추가 조사함

4. 인근 공원과 연계한 어린이공원

공공주도 연계형 어린이공원

이름	천안천 어린이공원
주소	충남 천안시
조성 시기	2020년 12월
성격	<ul style="list-style-type: none"> • 경관조명의 설치로 경관 개선 및 치안 강화 • 인근 다른 시설과 보행로 연계
특징	<ul style="list-style-type: none"> • 천안천 어린이공원은 남산지구 도시재생 뉴딜사업의 일환으로 조성되었으며, 특히 경관조명은 천안천 공원 입구부터 수국, 무궁화, 벚꽃, 해바라기 4종 꽃 이미지를 송출해 야간에 시민들이 20m 꽃길을 걸을 수 있도록 설치됨 • 꽃길 경관조명을 설치한 결과 심미적 경관 개선 및 볼거리 확대 효과와 야간 치안 강화 효과 증대 • 천안천 어린이공원은 원도심 녹지축 조성사업을 통해 인근의 남산공원과 천안고가하부 복합문화공간과 연결되는데, 이는 주민들의 의견을 반영하여 이루어짐 • 뿐만 아니라 천안천 어린이공원에는 주민들이 직접 조성하는 한뼘텃밭, 체력단련시설, 어린이 물놀이 시설, 수변데크 등이 조성되어 놀이터와의 기능적 연계는 물론 다양한 연령대 주민이 이용할 수 있도록 함
현황사진	 
사진 출처	https://blog.naver.com/fastcheonan/222401258579

민관협력 및 주민참여 도입 연계형 어린이공원

이름	수원 송죽공원 어린이놀이터
주소	수원 장안구 송죽동
조성 시기	2016년
성격	<ul style="list-style-type: none"> • 수원시 꿈꾸는 놀이터 조성사업 • 주민 및 어린이들의 아이디어와 의견을 반영 • 인접한 만석공원의 다양한 기능과 연계
특징	<ul style="list-style-type: none"> • 수원시의 꿈꾸는 놀이터 조성사업의 일환으로 리모델링됨 • 꿈꾸는 놀이터 조성사업은 지금까지의 관행적인 어린이공원 개념을 벗어나 아이들의 생각과 상상력, 주민들의 의견을 적극 반영하여 조성하였음 • 송죽초등학교 어린이들의 아이디어인 공룡을 테마로 리모델링하여 놀이터 중앙에 커다란 공룡 한 마리가 누워있는 형태임 • 공룡의 머리 부분은 암벽타기로, 몸통은 신체 발달과 모험활동이 가능한 오르기 기구로, 꼬리는 미끄럼틀로 조성됨 • 바로 인접한 만석공원의 호수 경관과 산책로, 야외음악당, 다양한 운동시설/공간, 생태학습장, 거북이놀이터와 물놀이장 등과 연계하여 보다 다양한 이용이 가능함

현황사진



사진 출처 <https://blog.naver.com/chowb95/221049147041>

5. 노인과 장애인 중심의 놀이공간

어르신 놀이터(Senior Playground)

이름	미나리공원(춘수정공원) 어르신 놀이터
주소	충남 공주시 금성동
조성 시기	2021년 4월
성격	<ul style="list-style-type: none"> • 고령화 여건을 반영한 국내 최초 어르신놀이터 • 노인에 적합한 무장애 시설 도입 • 시설뿐만 아니라 노인에 적합한 참여 프로그램
특징	<ul style="list-style-type: none"> • 급격한 고령화 시대를 맞이하여 공주시에서 미나리공원(어린이공원)에 전국 최초 어르신 놀이터를 조성함 • 노인들이 자유롭게 접근할 수 있도록 접근성과 편의성을 갖춘 무장애 시설을 설치함 • 특히 일반 체육시설에는 보통의 성인에 적합한 근력운동기구가 주를 이루는 반면, 어르신 놀이터의 경우 안전에 초점을 두고 유연성과 균형감각에 중점을 둔 시설이 주를 이룸 • 편의시설로는 족욕시설과 무료급식 시설, 전통놀이장 등이 설치되어 있어 노인들을 참여 프로그램을 적용할 수 있음 • 공주시는 금흥동 어린이 놀이터 옆 70㎡에 2022년 상반기까지 어르신 놀이터 2호를 조성할 예정임. 새로 조성되는 어르신 놀이터에는 근력과 유연성, 균형감각을 키우는 어르신 맞춤 운동기구 10여 종이 설치될 예정임

현황사진

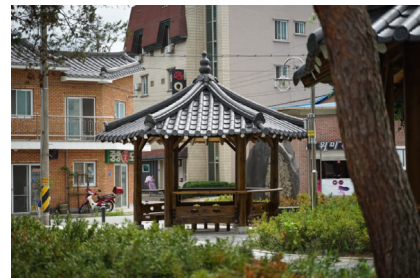


사진 출처

https://blog.naver.com/cyber_gongju/222547510486

이름	광진숲나루 시니어파크
주소	서울 광진구 광장동
조성 시기	2021년 8월
성격	<ul style="list-style-type: none"> 노인 운동에 적합한 국내 개발 스마트 시설 도입 시설뿐만 아니라 노인에 적합한 참여 프로그램
특징	<ul style="list-style-type: none"> 시니어파크에 설치된 어르신 전용 스마트 놀이기구 15종은 신경외과전문의, 재활운동 전문가 등에게 자문을 받아 국내 어르신들의 체형과 습관을 반영해서 개발됨 스마트 놀이기구는 상체, 하체, 전신, 감각(인지)영역 등 어르신들이 일상생활을 하는 데 필요한 필수적인 움직임을 증진할 수 있도록 구성되었으며, 운동기구마다 QR코드가 있어 운동방법 설명을 보거나 각자 건강관리와 연계된 정보를 제공함 일반적인 근력운동 기구도 설치되어 있어 다양한 주민들이 이용할 수 있도록 함 광진구는 향후 운동처방사의 지도를 통해 경로당, 복지관 등 노인복지시설과 연계한 놀이터 프로그램을 운영할 계획임

현황사진

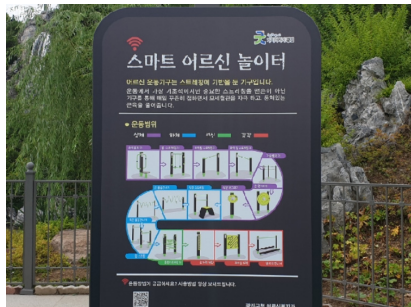


사진 출처 <https://mediahub.seoul.go.kr/archives/2002586>

이름	무둔실공원
주소	울산시 남구 신정동
조성 시기	2017년 6월
성격	<ul style="list-style-type: none"> • 울산 남구 연령별 특화공원 조성 • 실제 이용이 많은 연령을 중심으로 리모델링
특징	<ul style="list-style-type: none"> • 울산 남구는 2015년부터 어린이공원 리모델링사업 '특색 있는 스토리공원 조성사업'을 진행 중임. 이는 공원의 활용 상태나 이용 연령층 등에 맞춰 해당 지역 특색에 맞는 테마를 적용하여 리모델링하는 사업임 • 무둔실공원은 1979년 조성된 어린이공원으로 단독주택 밀집지역에 위치해 있고 현재는 노년층이 주 이용자임 • 남구는 시설이 점차 노후화되고 편의시설이 부족한 무둔실 어린이공원을 고령화시대에 적합한 노인친화형 웰빙공원으로 리모델링함 • 주요시설은 100세 건강길, 노인친화형 운동시설, 등지압 벤치, 동의보감원, 향기원, 커뮤니티 플라자 등 노인의 신체적 특성을 반영한 시설임 • 즉, 리모델링이 필요한 어린이공원을 노인친화형 웰빙공원으로 조성해 어린이와 노인 등 다양한 계층이 함께 이용하고 휴식을 취할 수 있게 되었다는 데 의미가 있음

현황사진



사진 출처

<https://blog.naver.com/ulsan-namgu/221092296490>

무장애 놀이터

이름	양지말 놀이터
주소	경기도 수원시 화서동
조성 시기	2018년 6월
성격	<ul style="list-style-type: none"> • 무장애 통합 놀이터로 조성 • 장애 아동과 가족 등 주민의 의견을 반영
특징	<ul style="list-style-type: none"> • 2001년 완공되었던 공원을 무장애 통합 놀이터로 리모델링함 • 누워서 타는 시소, 턱이 없는 뱅뱅이 등 장애 아동들도 사용가능한 놀이기구를 조성함 • 점자 안내판, 음성 안내기 등 장애 아동들의 편의시설을 마련함 • 원색을 활용하여 공간을 분리 및 자연스러운 동선을 유도함
현황사진	 
사진 출처	<p>https://m.blog.naver.com/PostView.naver?isHttpsRedirect=true&blogId=cwfun&logNo=221417074261</p> <p>http://m.ablenews.co.kr/News/NewsContent.aspx?CategoryCode=0026&NewsCode=001420180712161525728207</p>

주 : 한현석(2019)의 논문 사례를 추가 조사함

이름	스누젤렌마당
주소	서울특별시 강동구 고덕동 시립서울장애인종합복지관
조성 시기	2017년 5월
성격	<ul style="list-style-type: none"> • 기존의 공간을 재활을 위한 공간으로 재구성 • 근접한 복지관과의 연계 프로그램 운영
특징	<ul style="list-style-type: none"> • 기존 복지관 잔디밭을 스누젤렌(Snoezelen) 공간으로 재구성함 • 휠체어용 회전 무대, 휠체어 그네, 다인용 로프그네 등 다양한 사용자를 만족시킬 수 있는 놀이기구로 조성 • 재활을 위한 공간을 실내에서 야외 환경으로 확대하여 개방성을 지닌 활동을 할 수 있음 • 플라스틱이 아닌 나무 재질의 재료를 사용하여 놀이기구를 제작함 • 휠체어를 위한 경사로, 턱이 없는 회전 기구 등 장애인을 수용할 수 있도록 무장애 공간으로 조성함 • 공간을 활용하기 위하여 놀이기구를 산발적으로 배치함

현황사진



사진 출처 <https://blog.naver.com/jhkrose2/221282087787>
https://seoulcbid.or.kr/bbs/board.php?bo_table=0808

주 : 한현석(2019)의 논문 사례를 추가 조사함

이름	Magical Bridge Playground
주소	3700 Middlefield Rd, Palo Alto, CA 94306 US
조성 시기	2015년 4월
성격	<ul style="list-style-type: none"> 장애 및 비장애 아동, 어른 등 다양한 대상을 포용하는 통합형 놀이터 장애 여부를 떠나 많은 사용자를 포용하도록 설계
특징	<ul style="list-style-type: none"> 발달장애 아동 부모에 의해 모든 배경과 능력을 가진 아이들을 염두에 두고 조성함 휠체어로 이용 가능한 회전목마, 2층 극장 등 다양한 무장애 시설을 조성함 Kindness Corner 구역을 조성하여 다양한 아이들이 소통할 수 있는 공간을 구성함 성인, 노인들도 수용할 수 있는 휴식 시설을 마련함

현황사진

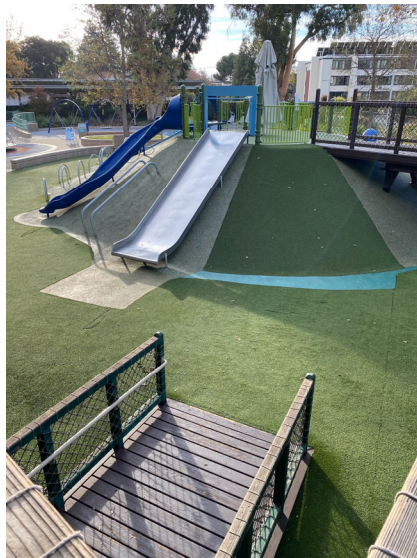


사진 출처

<https://www.mommynearest.com/edition/bay-area/article/new-opening-magical-bridge-playground-in-palo-alto>
<https://aparkadaybayarea.com/magical-bridge-playground-palo-alto-ca/>
<https://www.cityofpaloalto.org/Departments/Community-Services/Open-Space-Parks/Neighborhood-Parks/Mitchell-Park/Magical-Bridge-Playground>

주 : 한현석(2019)의 논문 사례를 추가 조사함

III

어린이공원 현황 및 생활권별 특성

1. 대덕구 어린이공원 현황

- 대덕구에는 총 85개소의 도시공원이 결정되어 있으며, 76.5%인 65개소가 조성, 나머지 21개소는 조성 중에 있음
- 어린이공원은 총 49개소로 47개소가 조성 완료되었고, 2개소는 조성 중에 있음
 - 어린이공원은 대덕구의 북쪽인 신탄진 지역과 남서쪽인 오정, 남동쪽의 송촌지역에 집중 설치

표 3-1 | 대덕구 도시공원 현황

(단위 : 천㎡)

구분	공원 결정		조성		조성 중(미조성)		
	개소	면적	개소	면적	개소	면적	
계	85	1,279	65	594	21	638	
생활권	근린공원	11	395	8	105	3	243
	어린이공원	49	111	47	108	2	3
	소공원	10	26	3	7	7	19
주제 공원	역사공원	2	89	1	55	1	34
	문화공원	5	200	3	113	2	87
	체육공원	7	451	3	206	4	245
	기타공원	1	7	-	-	2	7

* 구분 : 「도시공원 및 녹지 등에 관한 법률」 제15조(도시공원의 세분 및 규모)에 따라 구분
출처 : 대덕구청 내부자료

그림 3-1 | 어린이공원 분포 현황

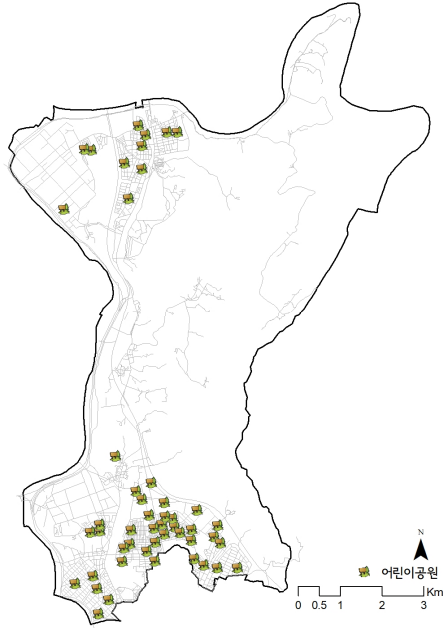


그림 3-2 | 관내 노후공원 실태



- 비효율적인(이용량) 유휴지
- 기반시설(포장, 산책로 등)



- 표준화되고 획일적인 시설
- 편익시설(파고라, 벤치 등)



- 주제(테마)가 없는 표준화된 시설
- 놀이시설(조합놀이대 등)



- 노후된 시설
- 운동시설(체력단련시설, 운동장 등)

- 2022년 기준 과거 10년 이내 정비가 완료된 어린이공원은 총 31개소이며, 정비되지 않은 18개소 중 노후도 C등급 이하인 7개소 공원은 정비가 필요한 상황임

표 3-2 | 정비된 어린이공원 현황

연번	공원명	위치	면적(㎡)	공원결정	조성년도	노후정도
합계		52개소	117,719.4			
소계	(정비완료)	31개소	74,718.7		정비년도	
1	오정	오정동 496-1	2,980.5	1971.04.09.	2013	A
2	덕암	덕암동 16-1	5,377.8	1982.02.19.		“
3	중앙	중리동 201-6	1,930	1984.08.20.		“
4	만남	중리동 174-1	1,510.2	1984.08.20.	2014	“
5	청솔	중리동 490-1	5,640.7	1998.06.13.		“
6	정려	중리동 498-1	1,501.7	1998.06.13.		“
7	미래	중리동 378-12	1,570.8	1981.04.15.		“
8	초록	중리동 105-6	1,495.9	1990.03.08.	2015	“
9	한마음	법2동 191-2	1,905.3	1990.03.08.		“
10	효심	법2동 205-5	1,507.3	1990.03.08.		“
11	목상	목상동 185-3	1,926.9	1990.07.04.	2016	“
12	무지개	평촌동 537-1	3,000	1982.02.19.		“
13	석봉	석봉동 415-33	1,687	2014.10.17.		“
14	여수금	송촌동 494-2	1,491.1	1998.06.13.		“
15	한촌	중리동 223-1	8,099.6	1978.10.06.	2017	“
16	나래	중리동 254-8	992.4	1978.10.06.		“
17	보라	중리동 398-18	1,500.3	1981.04.15.		“
18	매봉	법1동 283-2	1,511.1	1984.08.20.	2018	“
19	범바위	법2동 195-2	2,200	1990.03.08.		“
20	용정이	신탄진동132-1	1,996.4	1982.02.19.		“
21	등마루	석봉동 202-1	1,932.6	1982.02.19.		“
22	새터	비래동 122-3	1,653.5	1971.08.04.	2019	“
23	범셋골	법1동 286	1,580	1984.08.20.		“
24	신탄진	신탄진동 21	2,015	1982.02.19.		“
25	학덩이	송촌동 461-2	1,505.8	1998.06.13.		“
26	봉촌	오정동 382-3	1,653	1972.11.06.	2020	“
27	송촌	송촌동 475-1	2,020.8	1998.06.13.		“
28	원비래	비래동 138-4	1,630	1971.08.04.		“
29	흙통골	송촌동 290-1	1,746.4	1971.08.04.	2021	“
30	금바위	송촌동 224-5	1,817.9	1978.10.06.		“
31	새뜸	덕암동 22-5	7,338.7	1982.02.19.		“

출처 : 대덕구청 내부자료

표 3-3 | 미정비 어린이공원 현황

연번	공원명	위치	면적(㎡)	공원결정	조성년도	노후정도	지역여건
소계	(미완료)	18개소	36,571				
1	통매바위	오정동 274-1	1,858.4	1972.11.06	1972	D	상
2	노촌	오정동 311-6	1,906.4	1972.11.06	1972	D	상
3	새말	오정동 453-1	1,590.6	1972.11.06	1972	D	주
4	다정	중리동 435-1	1,506.4	1984.08.20	1984	C	주
5	초원	중리동 144-2	1,548.8	1984.08.20	1984	C	주
6	바우배기	법1동 280-1	4,543.3	1984.08.20	1984	C	주
7	망골	석봉동 184-1	1,870.1	1982.02.19	1982	C	주
8	소룡골	법2동 197-1	1,483.3	1990.03.08	1990	B	주
9	여태말	목상동 174	1,808.2	1990.07.04	1990	B	주
10	증척골	법동 440-3	2,056.1	1998.06.13	1998	B	자
11	진가쟁이	송촌동 505-1	1,614.9	1998.06.13	1998	B	주
12	상수골	송촌동 552	2,336	1998.06.13	1998	B	주
13	대양	송촌동 488-1	1,504.6	1998.06.13	1998	B	주
14	4공단	신일동 1690-4	5,991.2	1998.02.03	1998	B	산
15	대화쌈지	대화동 35-139	635	2009.06.26	2009	A	주
16	대화	대화동 35-936	1,107	2008.10.10	2008	A	주
17	효자2	읍내동 204일원	1,552.7	2007.03.02	미조성		
18	대화동2구역	대화동 243-1	1,658	2009.06.26	미조성		

출처 : 대덕구청 내부자료

2. 대덕구 생활권별 특성

- 대덕구의 생활권은 신탄진권, 연축권, 오정권, 송촌권 이상 4개의 권역으로 구분되며, 권역별로 인구와 지역 특징을 살펴봄

그림 3-3 | 대덕구 생활권 구분



출처 : 대덕구 인구정책 기본계획(2021)

- 대덕구 북쪽에 위치한 신탄진권은 신탄진동, 석봉동, 덕암동, 목상동으로 구성되며, 대덕구 내 인구규모 2순위로 2020년 기준 47,939명이 거주
 - 인구증감률의 변화가 적고, 30~40대 연령과 9세 이하 아동 비율이 높은 지역으로 전체 인구 중 젊은 세대의 비율이 높음. 반면, 50대 이상 중장년 비중은 적은 편임
 - 대덕산업단지와 상서·평촌 공장 지역이 있으며 지식산업센터가 조성되어 있고, 신탄진 도시재생 뉴딜사업이 추진 중에 있음

표 3-4 | 신탄진권 현황

구분	내용
인구	<ul style="list-style-type: none"> • 지역 : 신탄진동, 석봉동, 덕암동, 목상동 • 규모 : 대덕구내 인구 2순위, 2020년 기준 47,939명(27.4%) • 특징 : 인구 변화 적음(0.7%), 외국인 다수 거주(34%) • 구조 : 30~40대 및 9세 이하 아동 비율 높고, 50대 이상 중장년층 인구 적음
특징	<ul style="list-style-type: none"> • 대덕산업단지 및 상서·평촌 공장지역 위치, 지식산업센터 조성 • 신탄진 도시재생 뉴딜사업 추진 중, 신탄진권역 복합문화센터, 커뮤니티센터 건립 예정

출처 : 대덕구 인구정책 기본계획(2021)

- 연속권은 회덕동으로 대덕구의 남부와 북부를 이어주는 중간지점에 있으며, 대덕구 내에서 가장 인구가 적지만 인구증감률은 -3.8%로 가장 빠르게 인구가 감소하고 있음
 - 20~30대 인구 비중이 상대적으로 낮은 편이며, 50대 이상 중장년층 비율이 높음
 - 연속지구 행정타운 조성 및 혁신도시 지정으로 공공기관 유치 가능성이 커 향후 신행정중심지 역할을 수행할 것으로 기대됨
 - 이와 더불어 인근지역에 중소규모 첨단산업단지가 조성될 예정이며, 효자구역 주거환경개선사업 및 주거재생혁신지구 지정으로 신규 공공주택 조성을 통해 신규 인구 유입이 예상

표 3-5 | 연속권 현황

구분	내용
인구	<ul style="list-style-type: none"> • 지역 : 회덕동 • 규모 : 대덕구내 인구 가장 적음, 2020년 기준 12,377명(7.1%) • 특징 : 인구감소율 가장 높음(-3.8%) • 구조 : 20~30대 젊은 층 비율 낮고, 50대 이상 중장년 비율이 높음
특징	<ul style="list-style-type: none"> • 연속지구 행정타운 조성 및 혁신도시 지정으로 공공기관 유치 가능성이 높음 • 연속지구 인근 중소규모 첨단산업단지 조성예정(대전광역시) • 효자구역 주거환경개선사업 및 주거재생혁신지구 지정으로 신규 공공주택 조성

출처 : 대덕구 인구정책 기본계획(2021)

- 남서쪽에 위치한 오정권은 오정동과 대화동으로 구성되며, 대덕구 내 인구규모는 3순위(2020년 기준 21,665명)로 50대 이상 중장년층 비율이 높고 인구증감률은 -3.2%로 높은 편임
 - 대전산업단지가 위치하고 있으며, 노후 산업단지 전환을 위해 산업단지 상상허브 사업과 디지털 혁신산단 전환 추진 사업으로 전략산업유치 및 편의시설이 조성될 예정임
 - 오정동 도시재생 뉴딜사업 추진으로 정주환경이 개선되고 있으며, 대화동도 도시재생 뉴딜사업 공모 선정과 재개발 추진으로 신규 공공주택이 조성될 예정임

표 3-6 | 오정권 현황

구분	내용
인구	<ul style="list-style-type: none"> 지역 : 오정동, 대화동 규모 : 대덕구내 인구규모 3순위, 2020년 기준 21,665명(12.4%) 특징 : 인구 감소율이 높음 편임(-3.2%) 구조 : 50대 이상 중장년층 비율이 높고, 외국인 다수 거주(30.9%)
특징	<ul style="list-style-type: none"> 대전산업단지 '산업단지 상상허브' 사업 추진, 디지털 혁신산단 전환 : 첨단 전략산업유치, 편의시설 및 근로자 주거지 조성 예정(대전광역시) 오정동 도시재생 뉴딜사업 추진, 대화동 도시재생 뉴딜사업 선정, 대화1·2구역 재개발 추진으로 신규 공공주택 조성예정

출처 : 대덕구 인구정책 기본계획(2021)

- 남동쪽에 위치한 송촌권은 비래동, 송촌동, 중리동, 법1동, 법2동으로 구성되며, 대덕구 내 가장 많은 인구가 거주
 - 2020년 기준 92,681명으로 -1.9%의 인구 감소율을 보이며, 40~50대와 그들의 자녀인 10대 청소년 비율이 상대적으로 높고, 60대 이상 고령인구 비율도 높음
 - 대덕구의 주거와 상업 중심지이자 공원과 체육시설의 집적지로 중리근린공원 복합 문화센터가 건립될 예정

표 3-7 | 송촌권 현황

구분	내용
인구	<ul style="list-style-type: none"> 지역 : 비래동, 송촌동, 중리동, 법1동, 법2동 규모 : 대덕구 내 가장 많은 인구 거주, 2020년 기준 92,681명(53.1%) 특징 : 인구는 적은 수치로 감소 중(-1.9%) 구조 : 40~50대, 10대 청소년 비율 높고, 60대 이상 고령인구 비율도 높음
특징	<ul style="list-style-type: none"> • 주거와 상업의 중심지, 공원과 체육시설 집적지, 중리근린공원 복합문화센터 건립 예정

출처 : 대덕구 인구정책 기본계획(2021)

IV

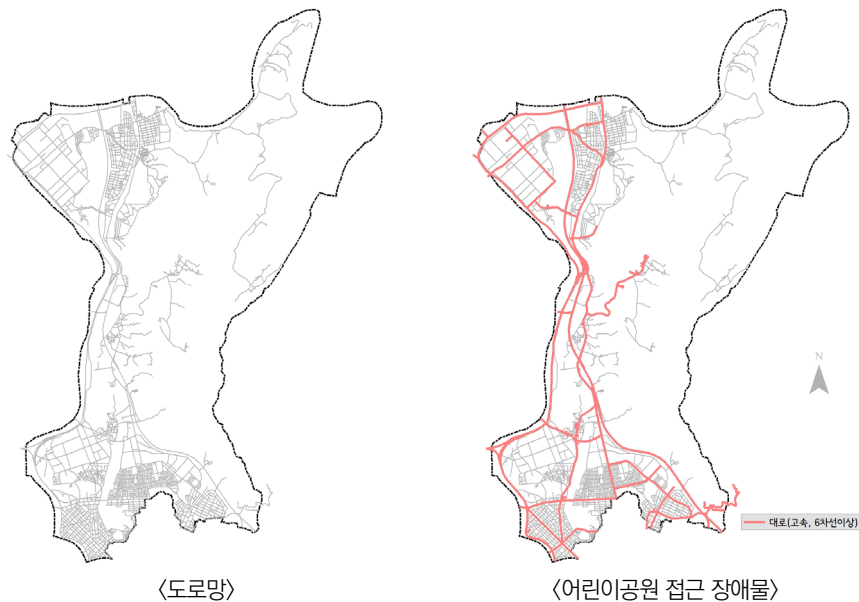
권역형 공원화 가능 후보지 도출

1. 어린이공원 권역화 분석 절차

어린이공원 접근 불가 지역 도출

- 왕복 6차선 이상의 도로는 어린이공원으로 접근하기에 장애가 되므로 대덕구 도로망에서 대로를 추출함(그림 4-1)

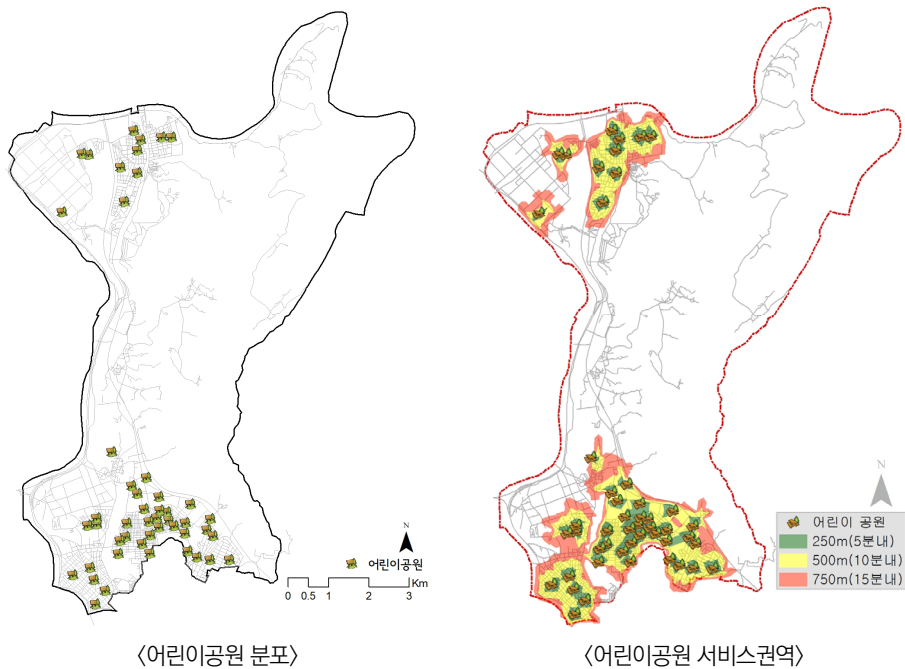
그림 4-1 | 어린이공원 접근 장애물



어린이공원 서비스권역 도출

- 49개소 어린이공원의 서비스권역을 분석하기 위해 새주소 도로망에 있는 고속도로와 왕복 6차선 이상 대로를 제거한 후 GIS Network분석이 가능하도록 네트워크 데이터셋 구축
- GIS Network의 서비스권역(service area) 분석을 이용하여 도보로 5분(250m), 10분(500m), 15분(750m) 이내로 이용 가능한 권역을 도출(그림 4-2)

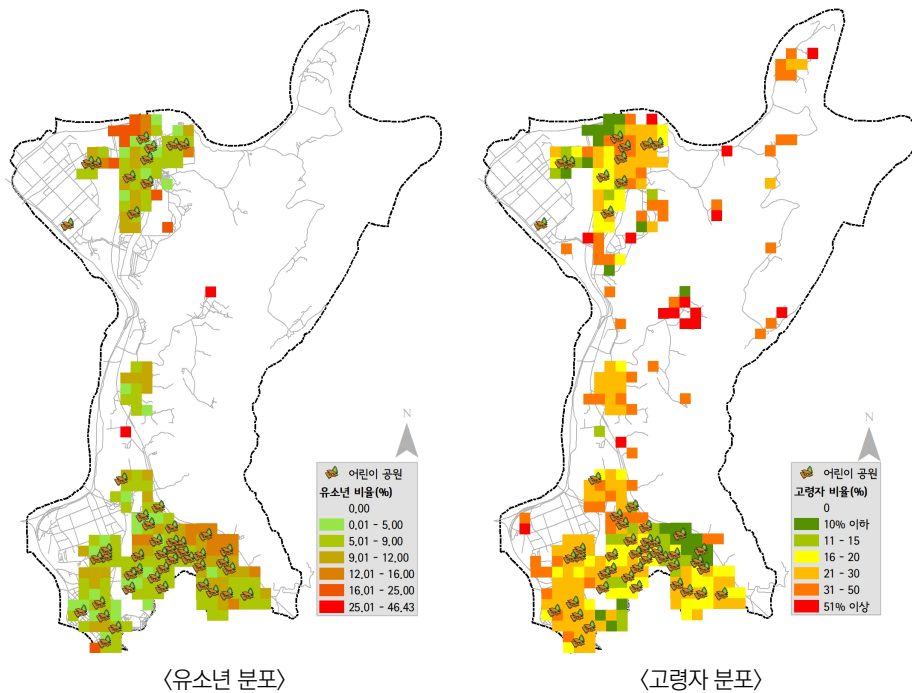
그림 4-2 | 어린이공원 서비스권역(5분, 10분, 15분)



인구구조 현황

- 어린이공원을 실질적으로 이용하는 14세 이하 유소년 인구는 송촌권(송촌동, 법동)과 신탄진권(석봉동)에 집중(그림 4-3)
- 반면, 65세 이상 고령자의 비율은 오정권의 오정동, 대화동과 신탄진권의 목상동, 석봉동, 연축권의 회덕동이 높게 나타남
 - 비율이 아닌 고령자의 수는 2022년 4월 기준 법동(10,439명), 오정동(3,542명), 비래동(3,477명), 송촌동(3,429명) 순으로 많음

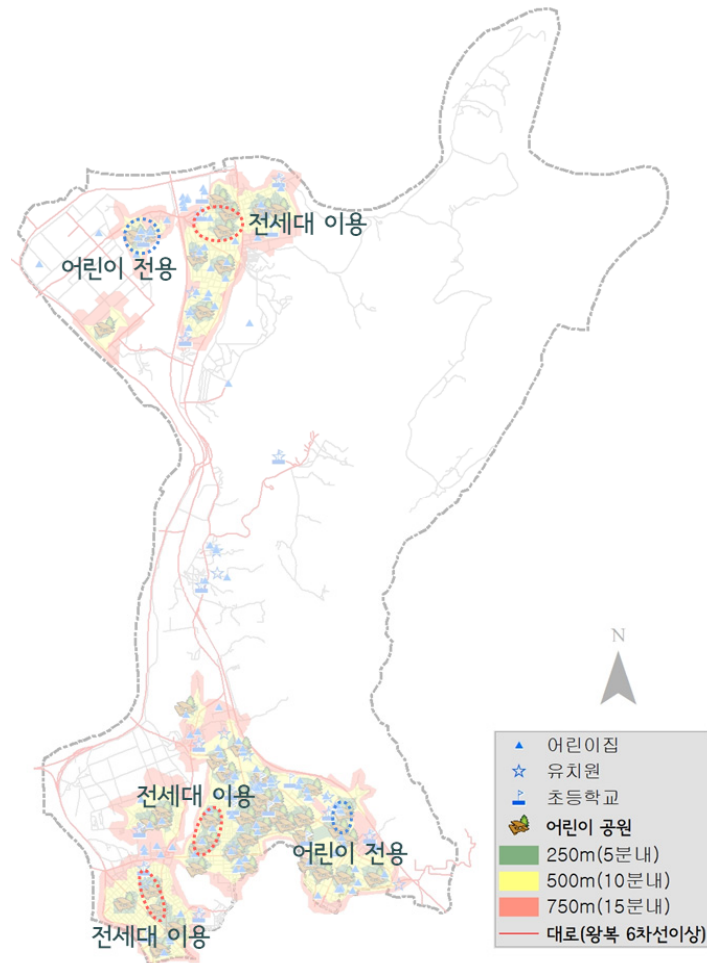
그림 4-3 | 대덕구 인구구조 현황



2. 후보지 도출

- 어린이공원의 서비스권역 내 인구구조(유소년 및 고령자)를 종합하여 연계 가능한 어린이공원 후보지를 도출하고, 정비 방향을 제시
 - 대덕구에 소재한 교육시설(초등학교, 유치원)과 보육시설(어린이집)의 위치도 함께 고려

그림 4-4 | 어린이공원 연계 가능 후보지

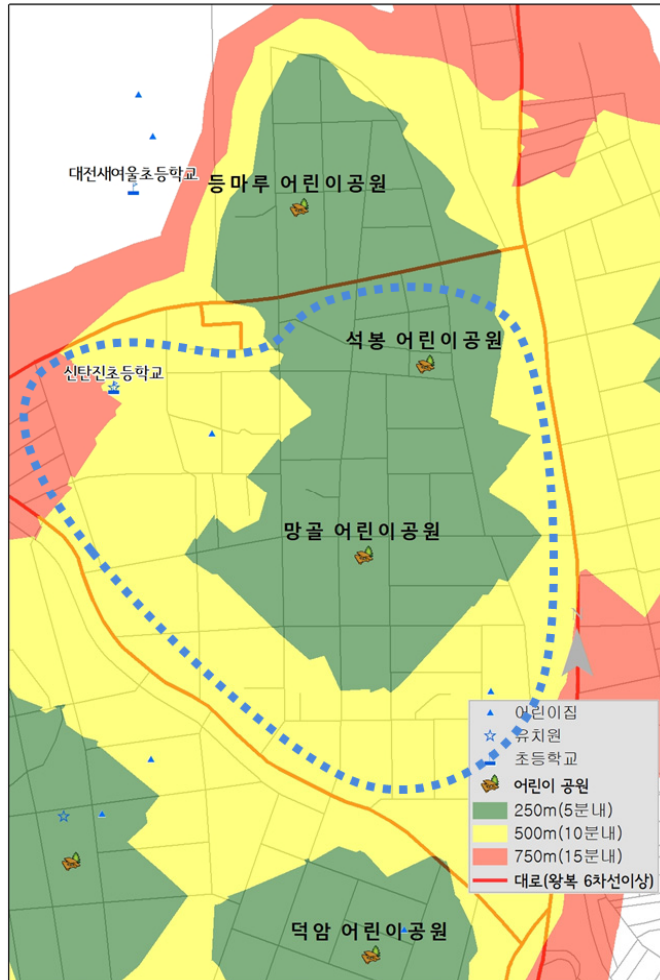


1) 신탄진권 어린이공원 연계 가능 후보지

(전세대 대상) 석봉 어린이공원 - 망골 어린이공원

- 석봉 어린이공원과 망골 어린이공원을 중심으로 신탄진초등학교와 연계할 수 있고, 석봉동은 유소년과 고령자 비율이 동시에 높은 지역으로 어린이를 포함한 모든 세대가 이용할 수 있는 방향으로 정비할 필요가 있음

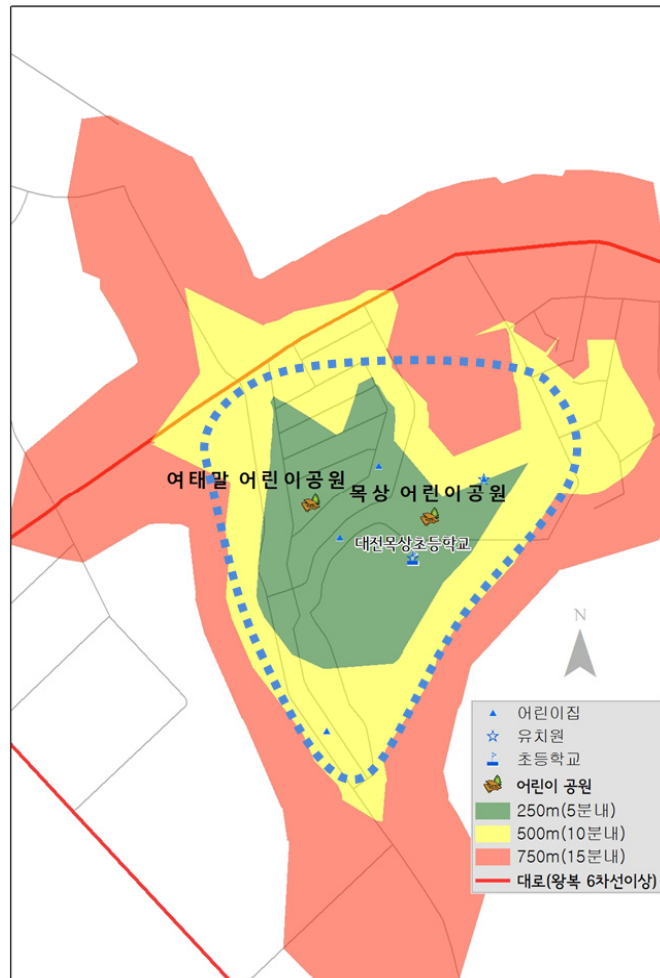
그림 4-5 | 후보지 1(석봉 - 망골)



(어린이 특화) 여태말 어린이공원 - 목상 어린이공원

- 여태말 어린이공원과 목상 어린이공원을 중심으로 목상초등학교와 연계 가능하고, 목상동은 고령자 비율이 높은 지역이지만, 해당 공원이 있는 지역은 유소년 비율이 높고, 고령자 비율이 낮아 어린이 놀이터에 특화하는 방향으로 정비할 필요가 있음
 - 특히, 정비 시 목상초등학교 서쪽에 연접해 있는 목상근린공원과의 연계 고려

그림 4-6 | 후보지 2(여태말 - 목상)

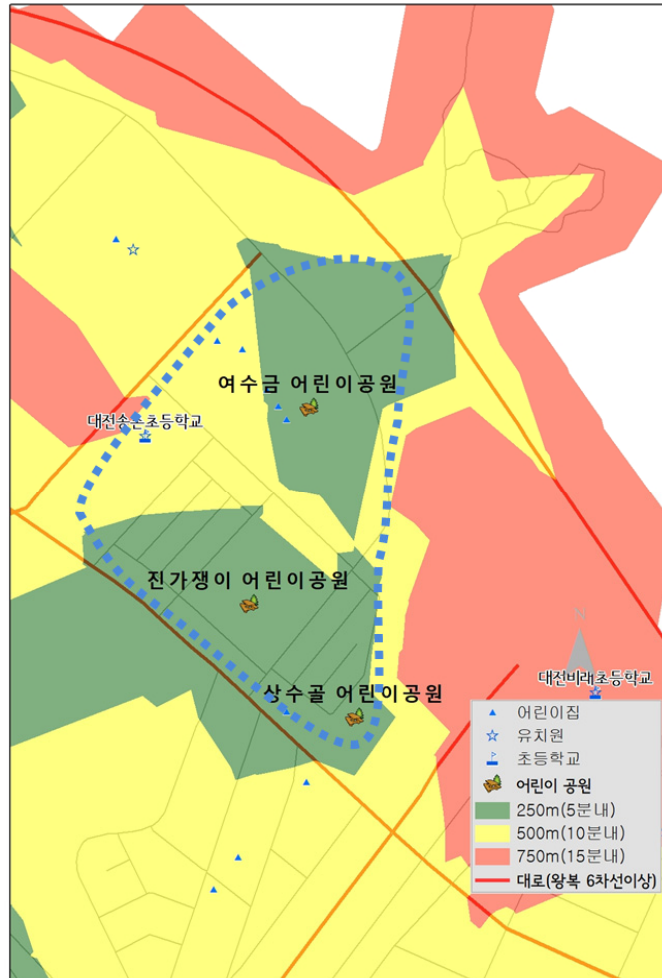


2) 송촌권 어린이공원 연계 가능 후보지

(어린이 특화) 여수금 어린이공원 - 진가쟁이 어린이공원 - 상수골 어린이공원

- 여수금 어린이공원과 진가쟁이 어린이공원, 상수골 어린이공원을 중심으로 송촌 초등학교와 연계 가능하고, 유소년 비율이 높은 주거(아파트)밀집지역으로 어린이 놀이터로 특화하여 정비할 필요가 있음

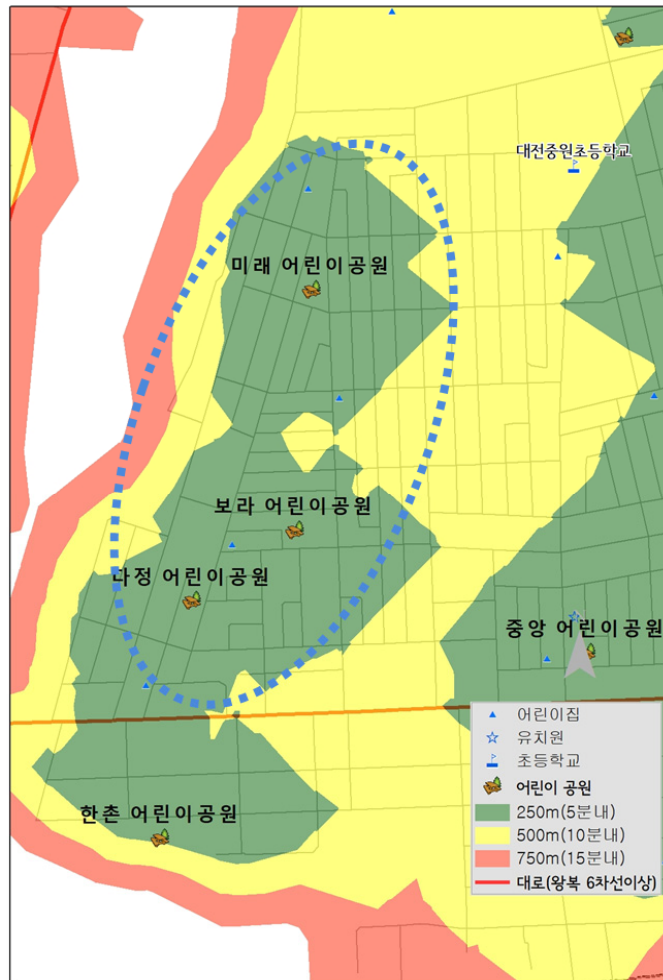
그림 4-7 | 후보지 3(여수금 - 진가쟁이 - 상수골)



(전세대 대상) 다정 어린이공원 - 보라 어린이공원 - 미래 어린이공원

- 다정 어린이공원과 보라 어린이공원, 미래 어린이공원 간의 연계 가능하고, 세 개의 어린이공원이 소재하는 중리동은 상가와 주거(아파트, 다세대)밀집지역으로 고른 연령대로 구성되어 있어 모든 세대가 이용할 수 있는 방향으로 정비할 필요가 있음

그림 4-8 | 후보지 4(다정 - 보라 - 미래)

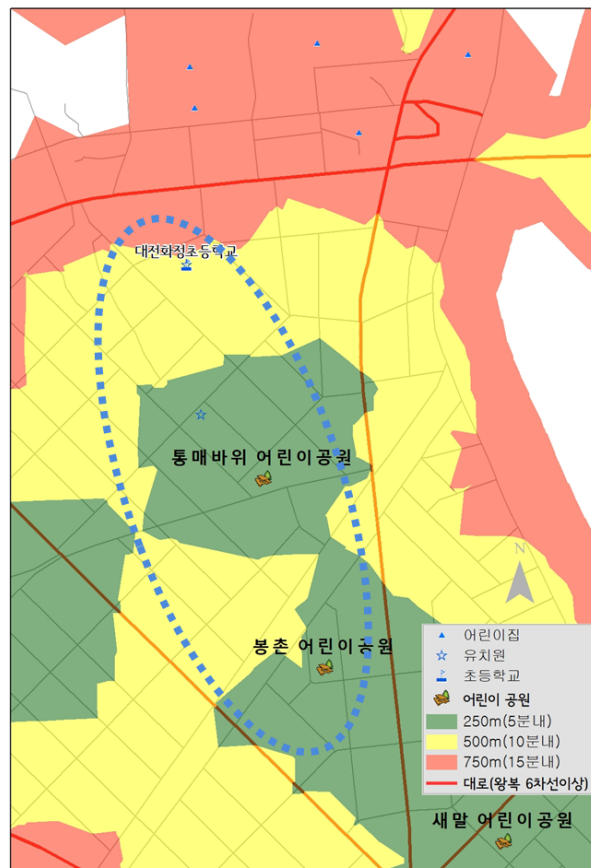


3) 오정권 어린이공원 연계 가능 후보지

(전세대 대상) 통매바위 어린이공원 - 봉촌 어린이공원

- 오정권에서는 통매바위 어린이공원과 봉촌 어린이공원을 중심으로 화정초등학교와 연계할 수 있고, 고령자 비율이 높은 오정동의 특성상 편의시설과 쉼터 등 고령자 중심의 정비 방향을 설정
 - 초등학교와 가까운 통매바위 어린이공원은 놀이 기능 중심으로 정비할 필요가 있으며, 효성공원을 연계하는 방안도 고려할 필요가 있음

그림 4-9 | 후보지 5(통매바위 - 봉촌)



참고문헌

- 김원주. 2009. 상상과 창의를 유발하는 어린이공원 개선 전략. 정책리포트, (37): 1-22.
- 은석, 이혜림. 2020. 도시 서울의 자치구별 '어린이 놀 공간'결정요인에 대한 탐색적 연구. 서울도시연구, 21(3): 123-141.
- 이동훈, 이석한, 백기영. 2017. 다목적공원 모형개발을 위한 기초연구 - 어린이공원 이용실태분석을 중심으로. 한국산학기술학회논문지, 18(5).
- 이영범. 2019. 문화놀이터 놀 권리와 놀이가 문화가 되는 사회. 웹진 문화관광, 2019(2).
- 한현석. 2019. 도심형 무장애 통합형 놀이터 디자인 제안. 디자인융복합연구(구. 인포디자인이슈), 18(2): 61-76.
- 대전광역시 대덕구. 2021. 대덕구 인구정책 기본계획.
-